

FSR CB22+ Installation Instructions

244 Bergen Boulevard, Woodland Park, NJ 07424, Phone: 973.785.4347 - Fax: 973.785.4207

Mounting: **MAXIMUM SHELF WEIGHT - 40 LBS** **MAXIMUM GROSS WEIGHT - 100 LBS**

1. Install CB-22+ to a structural ceiling able to support 5x the noted gross weight. Use appropriate mounting methods based on local building codes. Install safety cable as required by local building codes. Route conduits to box as required.

INTENDED FOR USE WITH COMMON "T" GRID DROP CEILING AND IS NOT COMPATIBLE WITH ALL DROP CEILINGS.

NOTE: Ceiling Box suspension method

(Shown) Threaded steel rod (1/4"-20 minimum) is required for applications where the pole is supporting more than 50lbs. and is recommended for all ceiling box installations to minimize fixture movement.

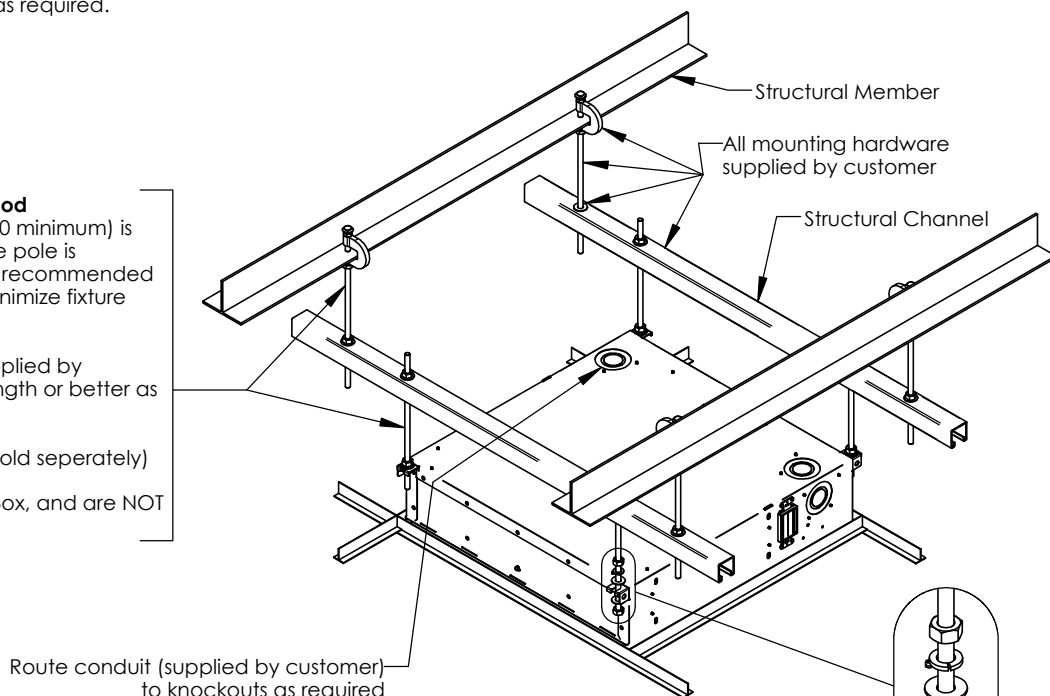
(Alternate Method 1)

12 ga. steel wire may be used (supplied by customer) at 70,000 psi tensile strength or better as required by building codes.

(Alternate Method 2)

Quick 3/32" Cable Installation Kit (sold separately) Model Number CB-MNT1

NOTE: Cables support the Ceiling Box, and are NOT safety cables.

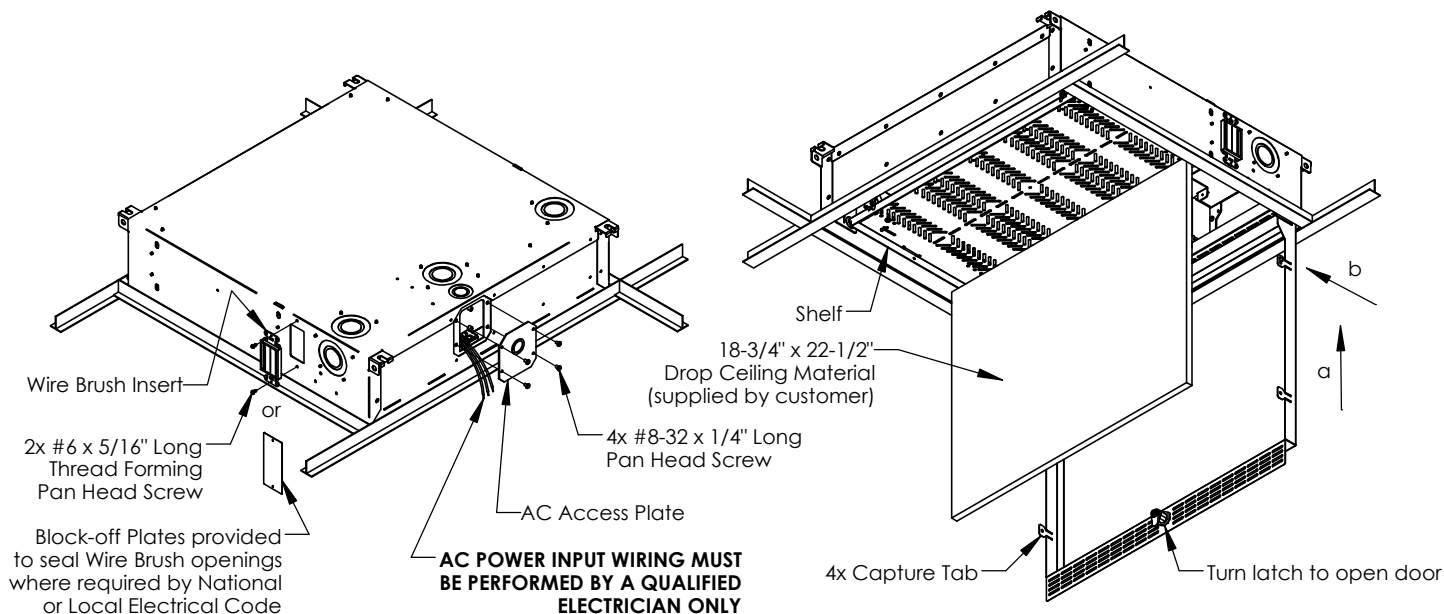


AC Wiring:

2. To install AC main power into unit, remove AC access plate by removing 4x #8-32 screws as shown. Connections to be made to 15 or 20 amp branch circuit by a qualified electrician in accordance with all national and local electrical code requirements. Re-install AC access plate after AC wiring is complete.

Door Removal:

3. Turn latch to open door (unlock if needed). (a) Push door up towards ceiling and (b) push towards shelf - reverse procedure to install. Disconnect safety cable to completely remove door. Installation of 18-3/4" x 22-1/2" drop ceiling material into door can be done as required, while door is off or during re-assembly. Bend capture tabs over ceiling panel to hold in place.



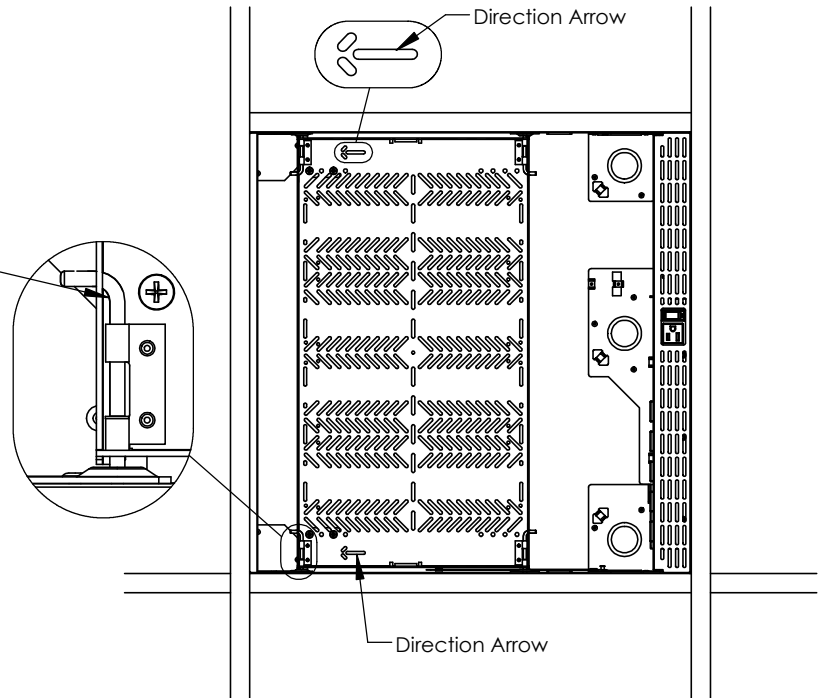
Shelf Options and Operation:

4. To access shelf and equipment, retract hinges located under the shelf on the side you wish to rotate down. Support the shelf until the cables engage it.

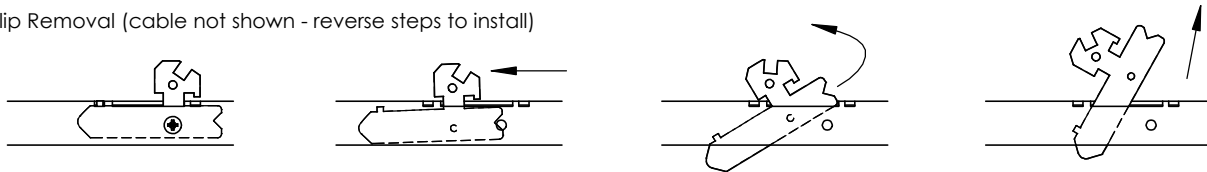
To fully remove the shelf, remove the two #6-32 screws on the sides that retain the cable clip. Slide the clips out of the shelf. The shelf should hang on the two remaining spring hinges. Carefully retract the final two spring hinges while fully supporting shelf as it rotates out of the Ceiling Box.

For shelf installation, the arrows on the shelf must point away from the receptacles at the back of the box and towards the door latch at the front. Fully retract 2 hinges on the rear of the shelf and lift shelf into Ceiling Box. Align both pins with the Ceiling Box embosses located on either side of chassis. Insert point side of the cable clips into the side of the shelf, rotate until the end of the clip passes through the shelf, then slide clip back. Install the two #6-32 screws through the shelf side into the clips. Fully retract the remaining 2 hinges on the front of the shelf and rotate shelf into Ceiling Box engaging the hinge pins in the front embosses.

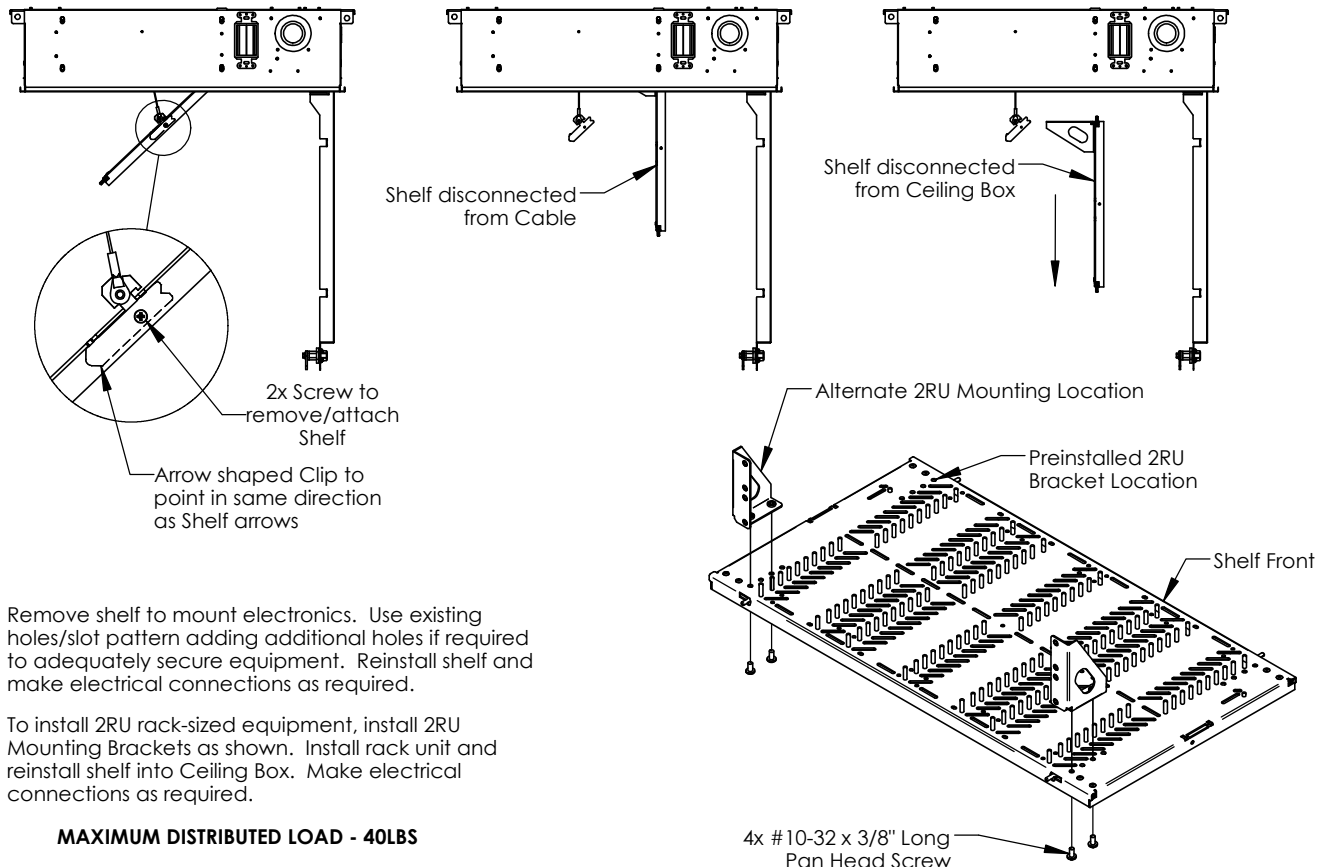
The shelf may be flipped over and mounted to the top of the Ceiling Box using the same spring hinge operation. In this position the cables will not function as rotational supports.



Clip Removal (cable not shown - reverse steps to install)



Shelf Removal (reverse steps to install)



- 4a. Remove shelf to mount electronics. Use existing holes/slot pattern adding additional holes if required to adequately secure equipment. Reinstall shelf and make electrical connections as required.
- 4b. To install 2RU rack-sized equipment, install 2RU Mounting Brackets as shown. Install rack unit and reinstall shelf into Ceiling Box. Make electrical connections as required.

MAXIMUM DISTRIBUTED LOAD - 40LBS

Montage : POIDS MAXIMUM DE L'ÉTAGÈRE - XX LB
POIDS BRUT MAXIMUM - XX LB

1. Installez le CB-22+ sur un plafond structurel capable de supporter 5 fois le poids brut indiqué. Utilisez des méthodes de montage appropriées en fonction des codes de construction locaux. Installez le câble de sécurité conformément aux codes du bâtiment locaux. Acheminez les conduits vers la boîte selon les besoins.

CONÇU POUR ÊTRE UTILISÉ AVEC UN PLAFOND À GRILLE TOMBANTE « T » COMMUN ET N'EST PAS COMPATIBLE AVEC TOUS LES PLAFONDS TOMBANTS.

REMARQUE : Méthode de suspension du caisson de plafond (Illustré) Une tige en acier fileté (1/4 po-20 minimum) est requise pour les applications où le poteau supporte plus de 50 lb et est recommandée pour toutes les installations de boîtiers de plafond afin de minimiser le mouvement du luminaire.

(Méthode alternative 1)

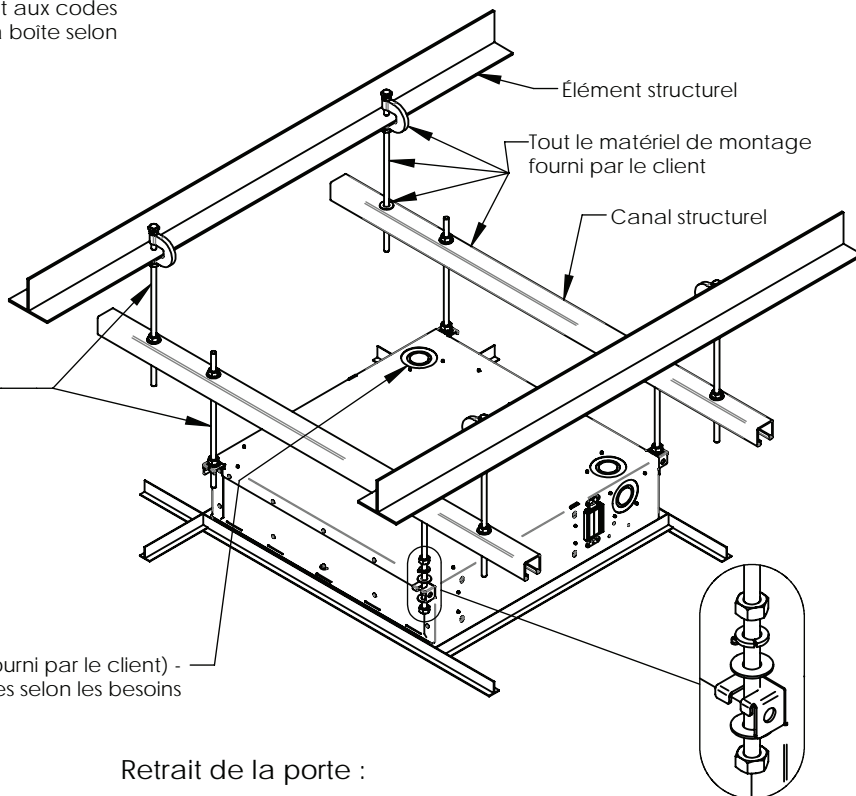
Un fil d'acier de calibre 12 peut être utilisé (fourni par le client) avec une résistance à la traction de 70 000 psi ou supérieure, comme l'exigent les codes du bâtiment.

(Méthode alternative 2)

Kit d'installation rapide de câble 3/32 po (vendu séparément) Numéro de modèle CB-MNT1

REMARQUE : Les câbles supportent le boîtier de plafond et ne sont PAS des câbles de sécurité.

Conduit de routage (fourni par le client) - vers les débouchures selon les besoins

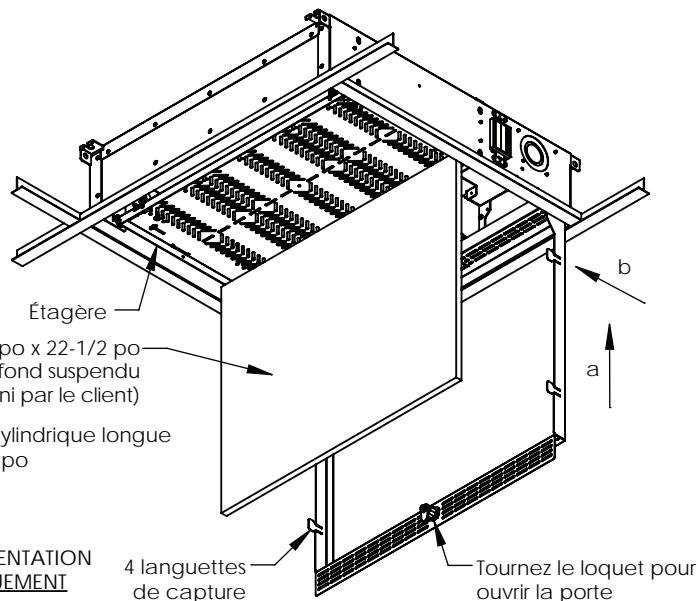
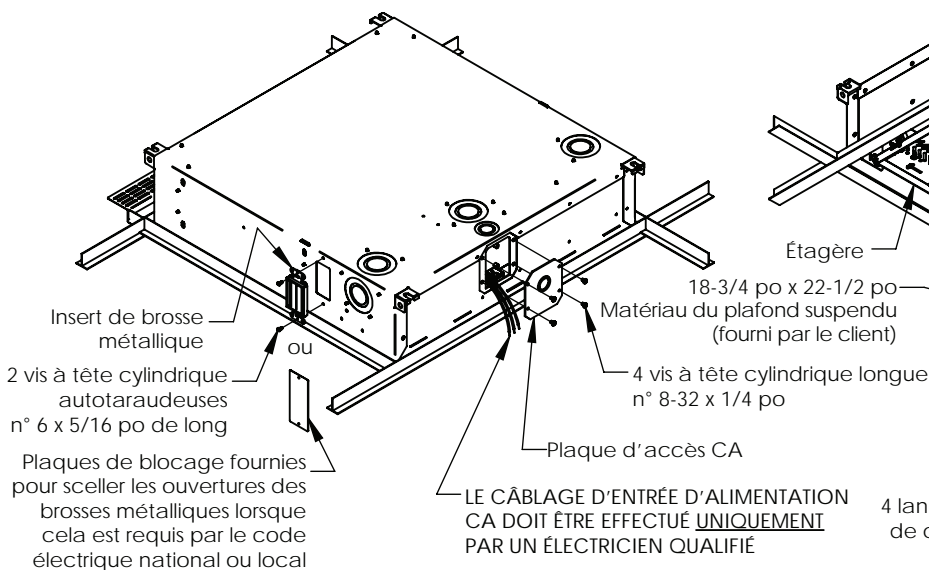


Câblage CA :

2. Pour installer l'alimentation secteur CA dans l'unité, retirez la plaque d'accès CA en retirant 4 vis n° 8-32 comme indiqué. Les connexions doivent être effectuées sur un circuit de dérivation de 15 ou 20 ampères par un électricien qualifié conformément à toutes les exigences des codes électriques nationaux et locaux. Réinstallez la plaque d'accès CA une fois le câblage CA terminé.

Retrait de la porte :

3. Tournez le loquet pour ouvrir la porte (déverrouillez-le si nécessaire). (a) Poussez la porte vers le plafond et (b) poussez vers l'étagère - inversez la procédure pour l'installation. Débranchez le câble de sécurité pour retirer complètement la porte. L'installation du matériau de plafond suspendu de 18-3/4 po x 22-1/2 po dans la porte peut être effectuée selon les besoins, lorsque la porte est retirée ou pendant le remontage. Pliez les languettes de capture sur le panneau de plafond pour les maintenir en place.



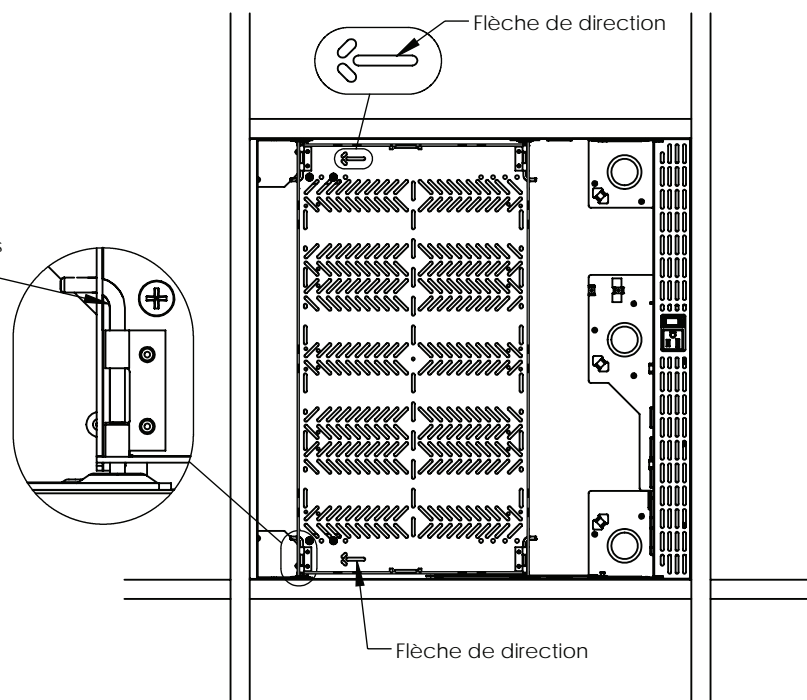
Options et fonctionnement des étagères :

4. Pour accéder à l'étagère et à l'équipement, rétractez les charnières situées sous l'étagère du côté que vous souhaitez faire pivoter vers le bas. Soutenez l'étagère jusqu'à ce que les câbles s'y engagent.

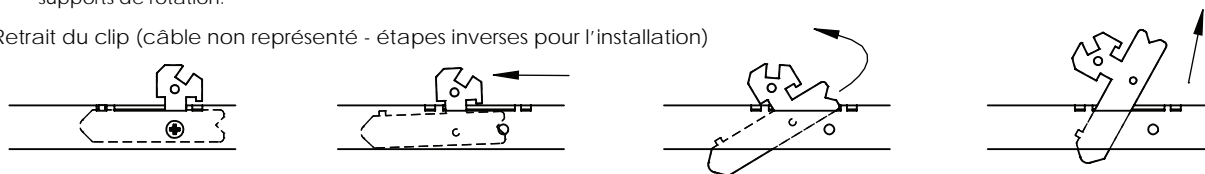
Pour retirer complètement l'étagère, retirez les deux vis n° 6-32 sur les côtés qui retiennent le clip de câble. Faites glisser les clips hors de l'étagère. L'étagère doit être suspendue aux deux charnières à ressort restantes. Rétractez soigneusement les deux dernières charnières à ressort tout en soutenant entièrement l'étagère lorsqu'elle pivote hors du boîtier de plafond.

Pour l'installation de l'étagère, les flèches sur l'étagère doivent pointer vers l'extérieur des réceptacles à l'arrière de la boîte et vers le loquet de la porte à l'avant. Rétractez complètement les 2 charnières à l'arrière de l'étagère et soulevez l'étagère dans le boîtier de plafond. Alignez les deux broches avec les reliefs du boîtier de plafond situés de chaque côté du châssis. Insérez le côté pointu des clips de câble dans le côté de l'étagère, faites-le tourner jusqu'à ce que l'extrémité du clip traverse l'étagère, puis faites glisser le clip vers l'arrière. Installez les deux vis n° 6-32 à travers le côté de l'étagère dans les clips. Rétractez complètement les 2 charnières restantes à l'avant de l'étagère et faites pivoter l'étagère dans le boîtier de plafond en engageant les axes de charnière dans les reliefs avant.

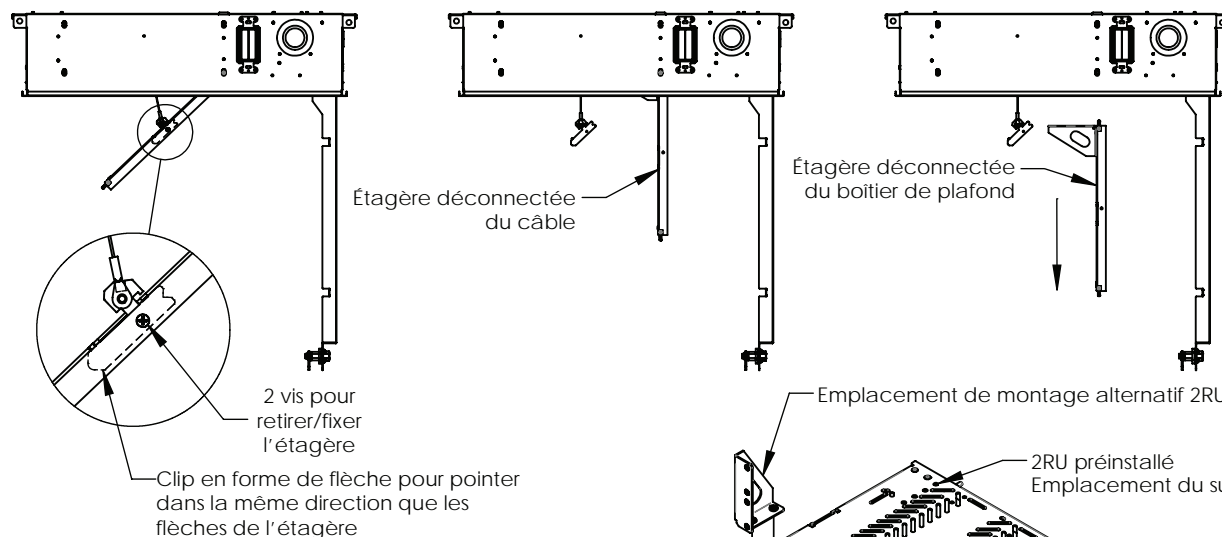
L'étagère peut être retournée et montée sur le dessus du boîtier de plafond en utilisant la même opération de charnière à ressort. Dans cette position, les câbles ne fonctionneront pas comme supports de rotation.



Retrait du clip (câble non représenté - étapes inverses pour l'installation)



Retrait de l'étagère (étapes inverses pour l'installation)



- 4a. Retirez l'étagère pour monter l'électronique. Utilisez le modèle de trous/fentes existant en ajoutant des trous supplémentaires si nécessaire pour fixer correctement l'équipement. Réinstallez l'étagère et effectuez les connexions électriques si nécessaire.
- 4b. Pour installer un équipement de la taille d'un rack 2RU, installez les supports de montage 2RU comme indiqué. Installez l'unité de rack et réinstallez l'étagère dans le boîtier de plafond. Effectuez les connexions électriques selon les besoins.

CHARGE RÉPARTIE MAXIMALE - 40 LB

